

HUMA-AIR.COM

Market Leader In Accuracy

Welkom bij Huma-Air. Wij ontwerpen en produceren merk- en modelspecifieke precisie-regulators voor PCP geweren.

Dankzij de toepassing van de hoogste kwaliteit materialen zoals vliegtuig aluminium, aluminium-brons, chroom-molybdeen staal en precisie-belleville veren, zorgen onze ultra-compacte regulators voor hoge prestaties.

Regulator installatie-handleiding Dual Stage Tuning Regulator



Voor tips over afstelling, FAQ's en een complete lijst van installatiehandleidingen en instructies hoe u uw Huma-Air regulator kunt afstellen
<https://www.huma-air.com/Fitting-instructions>



Of ga er direct naartoe door bovenstaande QR-code te scannen.



Voordat u start, hou rekening

met het volgende:

- Werken met een hogedruk-geweer kan potentieel gevaarlijk of dodelijk zijn voor omstanders indien u niet weet wat u aan het doen bent.
- De illustraties van de geweeronderdelen in deze handleiding zijn universeel en zijn bedoeld als voorbeeld om het werkingsprincipe te verduidelijken. Ze kunnen niet precies overeenkomen met de onderdelen van uw geweer.
- Probeer de regulator niet zelf in te stellen als u niet goed weet hoe PCP-geweren en regulators werken.
- Probeer de regulator niet zelf te installeren indien u niet voldoende getraind bent om aan een luchtgeweer te werken: neem in dat geval contact op met uw lokale wapensmid, die de installatie van de regulator voor u kan verzorgen.
- Installatie en montage is volledig voor eigen risico.
- Door het zelf installeren van deze regulator kan de fabrieksgarantie van uw geweer vervallen.
- Vul uw geweer nooit met meer druk dan in de handleiding van het geweer is aangegeven.
- Probeer deze regulator niet in een ander geweer te monteren dan in uw orderbevestiging is aangegeven.
- Deze regulators zijn niet geschikt om te gebruiken als een CO2 naar HPA conversie. Dit kan potentieel gevaarlijk of dodelijk zijn voor u of omstanders.
- Wij zijn niet verantwoordelijk voor ongelukken in relatie tot deze regulator en de installatie ervan.

Zorg ervoor dat het geweer voordat u van start gaat ongeladen is. Verwijder het magazijn en verzeker u ervan dat er zich GEEN lucht meer in de drukbuis bevindt. Indien er een drukmanometer aanwezig is, geeft deze uitsluitend een indicatie. Vuur het ongeladen geweer af of volg de instructies van de producent en doe een double check om zeker te zijn dat alle lucht uit het geweer is verdwenen.



Wanneer de regulator is gemonteerd en er is geen uitgaande druk nadat u de drukbuis hebt gevuld, is er misschien iets niet goed hetgeen tot gevolg heeft dat de luchtstroom volledig blokkeert.

Neem in acht dat hoewel er geen uitgaande druk is, de drukbuis / fles volledig met hoge druk is gevuld!

Indien u niet in staat bent om de druk van de drukbuis volgens de aanwijzingen van de producent of door het ongeladen afvuren van het geweer:

Neem contact op met een professionele wapensmid voor een oplossing!

- **Probeer NOOIT de drukbuis uit elkaar te halen of open te schroeven.**
- **Probeer NOOIT de drukbuis door te prikken / boren en probeer de drukbuis ook NOOIT met geweld te openen om de geblokkeerde druk te laten ontsnappen.**
- **Deze acties kunnen serieuze verwondingen of uw dood en/of dat van omstanders veroorzaken.**

Voordat u van start gaat zouden we u graag willen adviseren om onze handleiding hoe u de [regulatordruk kunt afstellen en aflezen](#) en onze [Algemene afstellingstips](#) om uw geweer zo optimaal mogelijk te laten functioneren.

Lees voordat u van start gaat nauwkeurig de gehele handleiding. Deze handleiding is een leidraad en kan in detail verschillen ten opzichte van uw geweer.

Belangrijke veiligheidsadviezen:

- Deze regulators zijn niet geschikt voor stand-alone drukflessen/buddy-flessen.
- De maximum werkdruk van dit model is 250 Bar.
- Overschrijdt nooit de door de producent aangegeven vuldruk van uw geweer.
- Vervang de originele fabrieksfles niet voor een versie met een hoger drukvermogen.

Drukinstelling van uw nieuwe regulator



tussen 70 en 170 bar.

De ingestelde druk van de regulator is aangegeven op het label op het zakje.

Het instellen van de druk kan worden uitgevoerd door de bronskleurige instelschroef, die u in het binnenwerk van het deel van de regulator met het mannelijke schroefdraad.

Bij het verdraaien van 5 minutengraad tegen de klok in zorgt voor een toename van de druk met ongeveer 6 bar.

Het drukbereik van deze regulator bevindt zich

Op de illustratie hierboven ziet u de instelschroef met schroevendraaiersleuf en een markeringspunt, die de positie van de stelschroef aangeeft.

De regulator monteren

Het pakketje bestaat uit:

De regulatorbody

De vul- en drukmanometerkraag

Het plenum / de adapter van de regulator die in de actie moet worden geschroefd

Een roestvast stalen foster male quick connect fill connector

Een (mini) drukmanometer met o-ringen

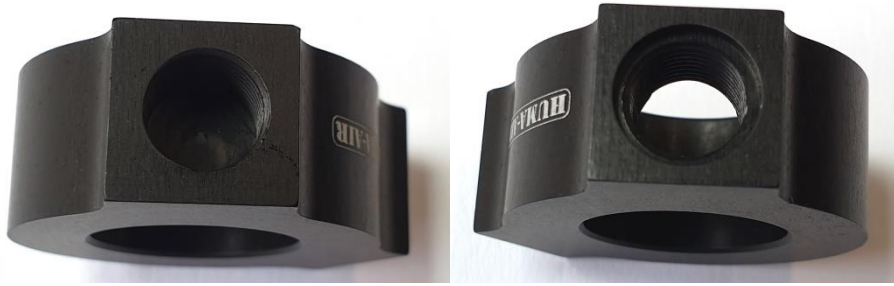
Een blindplug om de fabrieks vulconnector af te sluiten

De foster male vul connector heeft een O-ring aangedreven vulklep. Door de kleine schroef loser of vaster te draaien kunt u de vulsnelheid beïnvloeden.

Bij de drukmanometer worden een smalle en een wat dikkere O-ring meegeleverd. Eén van deze twee kunt u gebruiken om de manometer te monteren.



De kraag van de regulator heeft 2 gaten: een blind gat met schroefdraad met een klein meetgat aan de binnenzijde en een volledig doorlopend gat met schroefdraad. Het model uit 2021 heeft een positie van 180 graden voor de manometer en de foster male. De illustratie hieronder toont een model van 120 graden.



In het blinde gat kan één van de meegeleverde kleine O-ringen worden geplaatst waarna u de manometer erin kunt schroeven.

Zodra u voelt dat de manometer de O-ring raakt kunt u de manometer met ongeveer een halve slag verder afstellen voor een nette uitlijning. Gebruik geen sleutel of tang, handvast draaien is voldoende.

Indien de manometer niet goed uitlijnt kunt u proberen om de O-ring te verwisselen voor de dikkere of de de dunnere hetgeen u ongeveer een halve slag extra afstelruimte geeft. (Wanneer de manometer na montage en wanneer het geweer is gevuld geen enkele druk aangeeft, heeft u de manometer waarschijnlijk te strak aangedraaid. De O-ring sluit in zo'n geval het meetgat af).

Schroef de foster male connector nog niet in de kraag.

Ontlucht uw geweer volledig, inclusief de fles.

Schroef de drukfles van uw geweer en check voordat u verder gaat of beide volledig drukloos zijn!

Begin met het verwijderen van de 4 bouten van de trekkerbeugel en verwijder de fabriekszijdig aangebrachte foster vulconnector. Vervang deze foster male connector door de blindplug, die bij uw nieuwe regulator is meegeleverd.



Schroef nu de adapter met de klep van de fles. Laat de O-ring in de kraag van de fles zitten. (Wij hebben een optioneel klepverwijderdertool in onze webshop)



Schroef de regulator body en de plenumadapter aan elkaar en zet ze met de hand vast.



Schroef nu de regulator + adapter direct op de actie van het geweer, handvast.



Plaats de kraag van de regulator nu op de regulatorbody. Zorg ervoor dat het blinde gat met het kleine meet gat in dezelfde richting wijst als de fabriekszijdige manometer.



U kunt nu de fles op de regulatorbody schroeven. Voordat u de fles vastzet dient u de kraag van de regulator in de door u gewenste positie en daarna kunt u de fles stevig met de hand

aandraaien. Hierna kunt u de manometer en de foster vulconnector aan de kraag van de regulator monteren.



De manometer moet handvast aangedraaid te worden en de foster kan lichtjes met een steeksleutel worden aangedraaid.

Let op: de kraag van de regulator kan niet van de regulator worden verwijderd zolang de foster op zijn plek zit. U dient deze eerst te verwijderen voordat u de kraag van de regulatorbody verwijderd.

U kunt de trekkerbeugel weer op het geweer plaatsen.

Als alles is gecontroleerd en ok, kunt u uw geweer vullen door de foster vulconnector van de regulator te gebruiken.

Gebruik niet de originele vulpoort of vulconnector van het geweer, want dit kan de regulator beschadigen.

Gebruik eerst een kleine hoeveelheid lucht en controleer of de manometer van de regulator reageert. Indien er niets gebeurt is de kans groot dat de manometer te strak is aangedraaid zodat de O-ring het meetgat afsluit.

Zodra deze dual stage tuning regulator op het geweer is gemonteerd de manometers zullen de druk aangeven zoals hieronder:

- De manometer op de Huma-Air regulator zal de druk in de fles weergeven.
- De originele fabrieks-vulmanometer zal nu de uitgaande druk van de dual stage flesregulator weergeven.

- De fabrieksmanometer van de regulator manometer zal de uitgaande druk van de regulator die in de actie van het geweer is gemonteerd weergeven.
- Overschrijdt nooit de door de fabrikant geadviseerde vuldruk van uw geweer.

De Huma-Air dual stage regulator kan eveneens worden gemonteerd met een Wika manometer met of zonder een zwarte tactical cover.